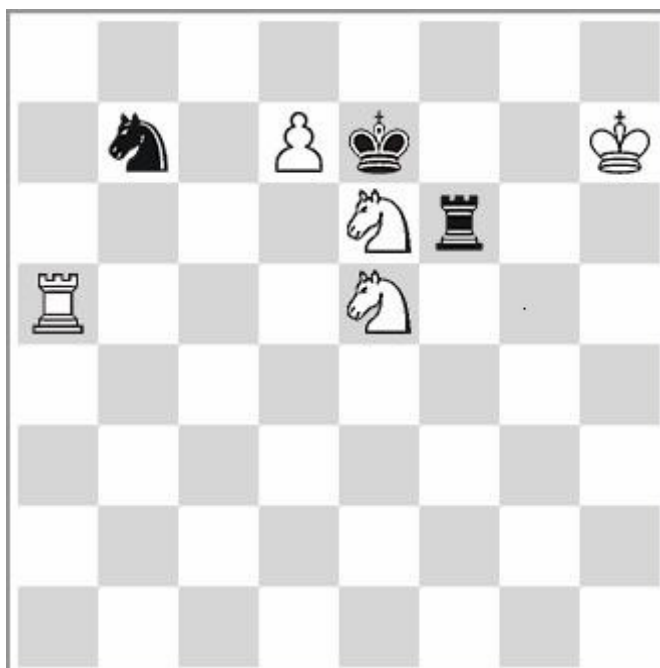


Autor: Grzegorz Mazur (2012; inspired by J. Makletsov's study)

Białe zaczynają i wygrywają:



**Białe: Kh7, Wa5, Se5, Se6, p. d7;
Czarne: Ke7, Wf6, Sb7;
[5+3]**

Rozwiązanie:

Białe mają piona i skoczka więcej, jednak są przeciążone w obronie, co utrudnia realizację przewagi materialnej. Nie ma też czasu na wyprowadzenie kontry:

1. Wb5(Wa7) W:e6 2. W:b7 W:e5 i uproszczenia doprowadziły do remisowej wieżówki.

Na pomoc przychodzą uderzenia taktyczne, umożliwiające kombinacyjną wymianę materiału.

1. Sf4! z prostą groźbą 2. Sd5+, która przechodzi z uwagi na wariant:

1...W:f4 2. Sg6+ K:d7 (2...Kd8 3. Wa8+ K:d7 4. S:f4) **3. Wd5+!** (właśnie dzięki temu wtrąconemu posunięciu kombinacyjna wymiana materiału odnosi skutek) i **4. S:f4** z wygraną końcówką KWS przeciwko KS

Druga możliwość:

- 1... S:a5**
- 2. Sd5+ Kd8**
- 3. S:f6 Sb7 /i**
- 4. Sf7+ Ke7**
- 5. Kg7 Ke6**
- 6. Kf8! K:f6**
- 7. Ke8 Kf5**
- 8. Ke7 Kg6**
- 9. Sd6 Sa5**
- 10. Ke8 Sc6**
- 11. Sc8 Kf6**
- 12. Se7 +/-**

/i

- 3... Ke7**
- 4. Sd5+ Kd8**
- 5. Sb4 Ke7**
- 6. Kg7 Sb7**
- 7. Sbc6+ Kd6**
- 8. Kf7 Kc7**
- 9. Ke7 Kb6**
- 10. Sf7! K:c6**
- 11. Sd8+ +/-**

Również w tym wypadku uproszczenia gwarantują wygraną, w końcówce skoczkowej.

Inne odpowiedzi czarnych, odprowadzające groźbę 2. Sd5+:

- A. 1... Kf8
- B. 1... Kd8
- C. 1... Kd6
- D. 1... Wd6

A.

- 1... Kf8
- 2. d8H+ S:d8
- 3. Sd7+ Kf7
- 4. S:f6 +/-

B.

- 1... Kd8
- 2. Wa8+ Kc7(e7)
- 3. Sd5+ +/-

C.

- 1... Kd6
- 2. Wd5+ Kc7
- 3. Wb5! (z podwójną groźbą 4. W:b7+ oraz Sd5+) 3...Wd6 (3...Wf8 4. Se6+)
- 4. Se6+! W:e6 (4... Kb8 5. d8H+ W:d8 6. S:d8 +/-)
- 5. W:b7+ K:b7
- 6. d8H +/-

D.

- 1... Wd6
- 2. Wa7 Kf6 (jeśli 2...Sc5, to 3. d8H++! K:d8 4. Sf7+ +/-)
- 3. W:b7 K:e5
- 4. Kg7 K:f4
- 5. Kf7 Ke5 /ii
- 6. Wb5+ Ke4
- 7. Ke7 z elementarną wygraną wieżówką

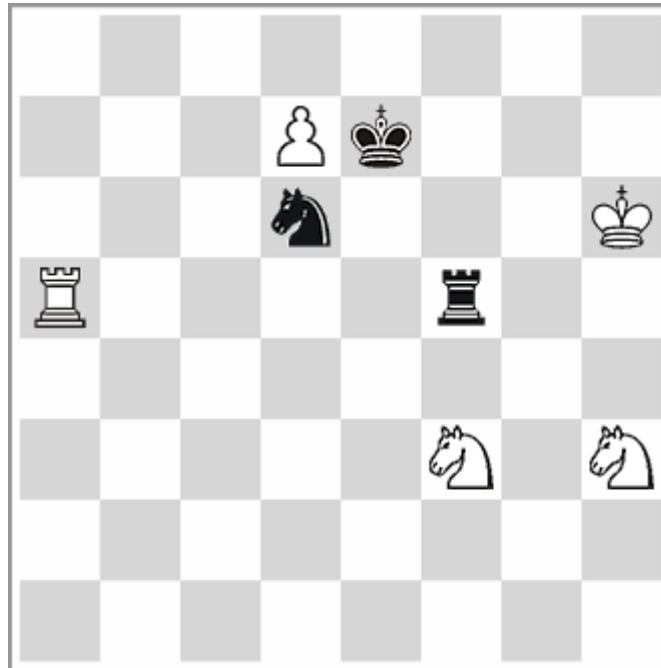
/ii

- 5...Wd1
- 6. Wb4+ Kf3 (6... Kf5 7. Wb5+! Kf4 8. Ke6 We1+ 9. Kd6 Wd1+ 10. Wd5 +/-)
- 7. Ke6 Wd2 (7... We1+ 8. Kd5 Wd1+ 9. Wd4 +/-)
- 8. Wb8 również z elementarną wygraną końcówką wieżową

Moje studium inspirowane było kompozycją autorstwa J. Makletsov:
<http://www.chesscafe.com/text/es439.pdf>

Autor: J. Makletsov (1977)

Białe zaczynają i wygrywają:



Białe: Kh6, Wa5, Sf3, Sh3, p. d7;

Czarne: Ke7, Sd6, Wf5;

[5+3]

Układ materiału ten sam, pozycja podobna, jednak idee są już różne.
Podczas rozwiązywania tego studium natknąłem się na nierozwiązalność.

Mianowicie po:

1. Se5 Sf7+

2. S:f7

czarne zamiast grać 2...W:f7 (w intencji autora) z matem po dalszym 3. Sg5 Wf6+ 4. Kg7 Wd6 5. Sf7 W:d7 6. We5# (lub 6...K:d7 7. S:d6)

mogą zagrać wtrąconego szacha **2...Wf6+!!**

Po czym okazuje się, że białym brakuje czasu na zagranie tempowego ruchu Sg5.

Po ewentualnym **3. Kg5 W:f7 4. Wd5(a7) Kd8** nie sposób uniknąć remisowych uproszczeń

Bądź po: **3. Kh5 W:f7 4. Sg5 Wf8! 5. Wd5(a7) Wd8 =**

Nie mam niestety informacji, czy to studium doczekało się korekty, korzystałem jedyne z zapisu pozycji umieszczonej na cytowanej wcześniej stronie szachowej.